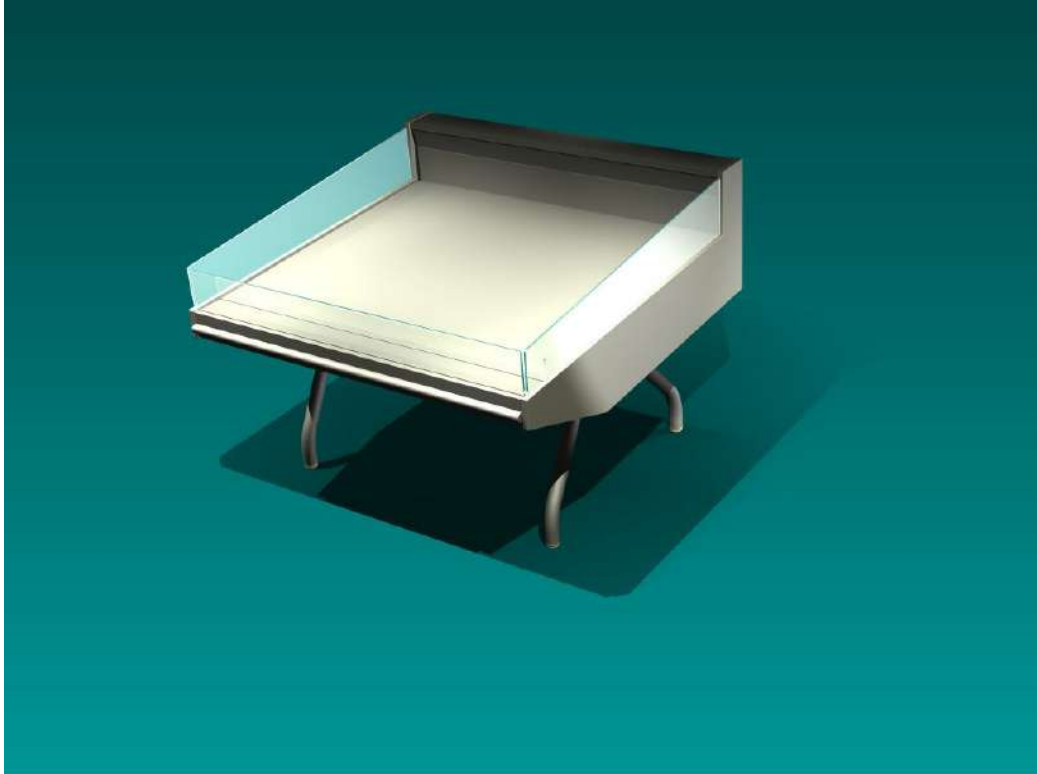


GEBRUIKERSHANDLEIDING

MARKET



Smeva BV

Adres:

J.F. Kennedylaan 27
5555 XC Valkenswaard

Telefoon: 040-2073200
Internet: www.smeva.nl

Specificaties van de handleiding:

Versie: 10-2013

Copyright.

(NL) Copyright

Deze handleiding is een uitgave van Smeva BV Valkenwaard Nederland.

Niets uit deze uitgave mag worden gekopieerd (inclusief vertalingen) als geheel of in gedeelte(n) bijvoorbeeld door fotokopiëren, microfilms of gebruik in databanken als in computers, zonder de voorafgaande schriftelijke toestemming van de uitgever.

De handleidingen geven de stand van de techniek weer, op het moment van het ter perse gaan.

Wij behouden ons het recht voor om tussentijdse wijzigingen door te voeren in zowel technische en uitvoerings specificaties.

©Copyright door Smeva BV Nederland. Gedrukt in Nederland.

Waarschuwingen!!!

HET BEDIENEND PERSONEEL DIENT, VOORDAT MEN MET DE TOONBANK GAAT WERKEN, EERST DEZE HANDLEIDING TE HEBBEN GELEZEN.

Alle gevaarlijke delen bevinden zich in de technische ruimten. Gevaar voor verwonding in geval van contact. Haar en kleding kan verstrikt raken in de ventilator.

Waarschuwingstickers:

Het is verboden om waarschuwings- of veiligheidsstickers van het meubel te verwijderen.

De volgende stickers worden gebruikt:



follow
instructions



attention
danger



moving parts
danger



hot surface
danger



shock
hazard

Draaiende onderdelen:

Ventilatoren onder de bodemplaten. Gevaar voor verwonding in geval van contact. Haar en kleding kan verstrikt raken in de ventilator.

Brandgevaar:

Elektrisch ontdooi element, onder de bodemplaten. De temperatuur van het element kan zeer hoog oplopen tijdens de ontdooicyclus. Verbrandingsgevaar bij direct contact.

Elektrische spanning:

Elektrische delen bevinden zich onder de bodemplaten. Ventilator motoren, ontdooi elementen, vloeistofkleppen. De schapverlichting en ventilatoren kunnen elektrische schokken veroorzaken bij het werken aan de toonbank.

Schakel altijd de elektrische stroom uit bij het werken aan de binnenkant van de toonbank.

De schakelaars bevinden onder elk toonbank gedeelte. Het is verboden de schakelkast te openen. Dit mag enkel gedaan worden door vakbekwaam personeel.

Reinigen:

Altijd de elektrische spanning van de toonbank halen voordat U gaat reinigen.

Afhankelijk van de betreffende versie van de toonbank bevindt de hoofdschakelaar onder elk toonbankdeel. Als er geen hoofdschakelaar aanwezig is, schakel dan de stroom uit via de centrale stoppenkast in de winkel.

Voor reinigings instructies zie hoofdstuk 3 Reinigings instructies.



spray water
prohibited

In alle gevallen:

- Spuit geen water in de binnenkant van de toonbank.
- Spuit geen water op de ventilatoren en de hoofdschakelaar.

Aansluitingen:

Alle aansluitingen van de toonbank, zoals elektra, afvoer en koelleidingen dienen door vakbekwaam personeel aangesloten te worden. Ook het in bedrijfstellen dient door vakbekwaam personeel te gebeuren.

NB. De ingebouwde verdamper worden volgens de Europese PED richtlijnen afgeperst en getest met stikstof en worden met een kleine overdruk geleverd.

Inhoud.

Copyright	1
Warnings!!!	2
Inhoud	4
1 Inleiding	5
2 In gebruik nemen van de Toonbank	6
2.1 Invloeden van Buitenaf	6
2.2 Het beladen en gebruik van de Toonbank	7
2.3 Bedieningspanelen / Thermostaat	8
3 Reinigings Instructies	9
4 Algemene Onderhoudsvorschriften	9
5 Einde Gebruik: Demontage, Verwijdering	9
6 Kleine Storingslijst	10
6.1 Algehele Storing	10
6.2 Gedeeltelijke Storing	10
6.3 Verijsde Verdamer	10
7 Product Identificatie	11
8 Technische Specificaties	12
8.1 Toonbank gerelateerde Specificaties	12
8.2 Elektrische Specificaties	12

1 Inleiding.

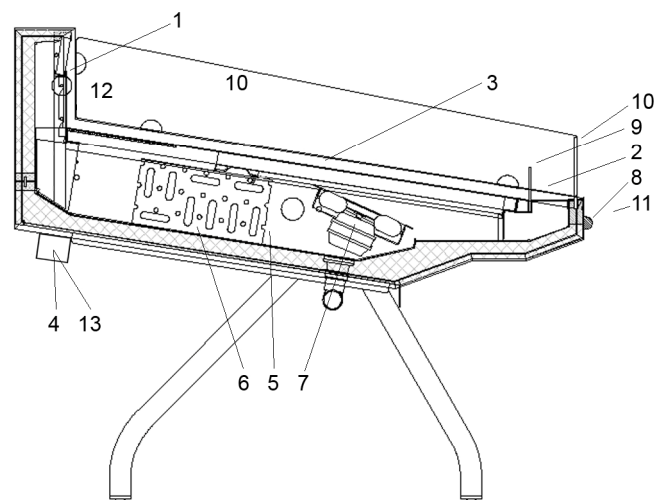
U heeft een goede keuze gedaan met het aanschaffen van het Market zelfbedieningsmeubel van Smeva. De naam Smeva staat garant voor kwaliteit en betrouwbaarheid.

De Market is een gekoelde zelfbedienings toonbank, gekenmerkt door een grote variatie in modellen. De toonbank is ontworpen voor het tonen van gekoelde verpakte producten. En is niet ontworpen voor het afkoelen van producten.

De toonbank voldoet aan de hoogste eisen. Dit neemt niet weg dat de toonbank op een correcte wijze behandeld en onderhouden dient te worden. Deze handleiding is U daarbij van dienst.

Tevens is er een storingslijst voor kleine, eenvoudig te verhelpen storingen bijgevoegd. Zie hoofdstuk 6 Kleine Storingslijst.

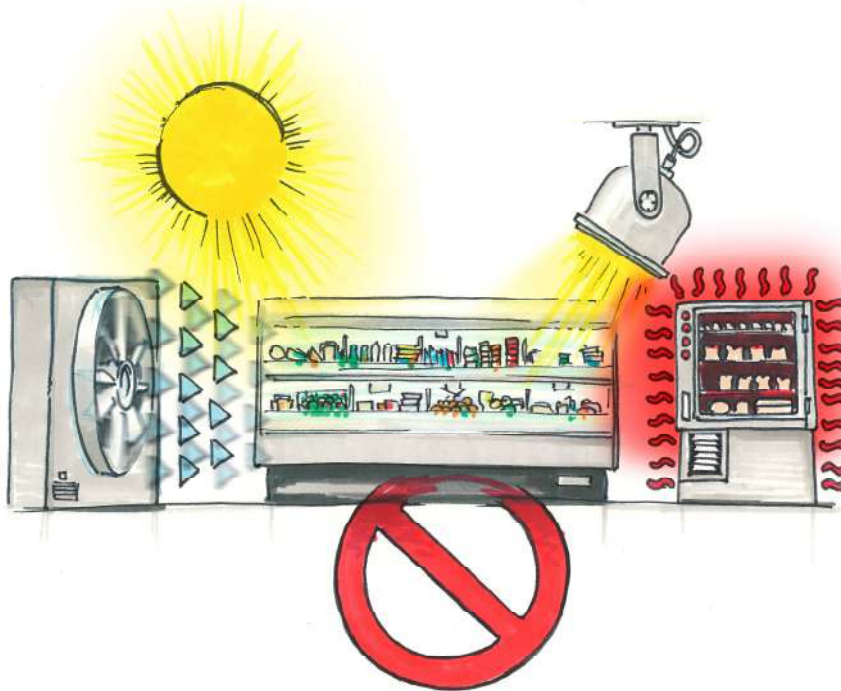
Voor grotere storingen/defecten aan Uw toonbank dient U contact op te nemen met Uw Smeva dealer.



- | | |
|--------------------------------|--------------------------------|
| 1 uitblaasrooster | 8 stootrand |
| 2 aanzuigrooster | 9 product stop |
| 3 bodenplaat | 10 glas paneel |
| 4 bedieningspaneel/thermostaat | 11 neusprofiel |
| 5 elektrisch ontdooi element | 12 product identificatie label |
| 6 verdampers | 13 schakelkast |
| 7 ventilator | |

2 In gebruik nemen van de Toonbank.

Neem de volgende instructies in acht voor het juist functioneren van de toonbank.



2.1 Invloeden van Buitenaf.

- Probeer plaatsing van de toonbank in direct zonlicht te voorkomen.

Door warmtestraling kan de producttemperatuur ontoelaatbaar hoog oplopen, ook als de luchttemperatuur in de toonbank op de ingestelde waarden wordt uitgelezen.

- Houdt de verlichtingssterkte in de winkel zo laag mogelijk.

Hiermee wordt extra verlichting bedoeld die van buiten de toonbank op het presentatieplateau kan schijnen. Richt dus geen spots op het presentatieplateau. Bovendien is licht één van de belangrijkste oorzaken van het verkleuren van vers vlees en andere producten.

- Vermijdt warmte-invloeden in de directe nabijheid van de toonbank.

Bespreek dit met Uw installateurs!

Warmtebronnen zijn o.a. radiatoren, kachels, ovens, warmte afgevend machines, spots, luchtgordijnen bij ingangen.

- Vermijdt luchtversturende factoren, zoals airconditionings, uitblaasroosters en ventilatoren, welke invloed hebben op de werking van de toonbank.

Tocht is een oorzaak van onaanvaardbare temperatuurverhogingen!

Een open gekoelde toonbank is gevoelig voor tocht verschijnselen. Let dus op voor luchtverwarming en afzuiginstallaties. Maar ook deuren, ramen in- en uitgangen kunnen door tocht de werking van de toonbank verstoren. Zorg voor de nodige voorzieningen om tocht te weren.

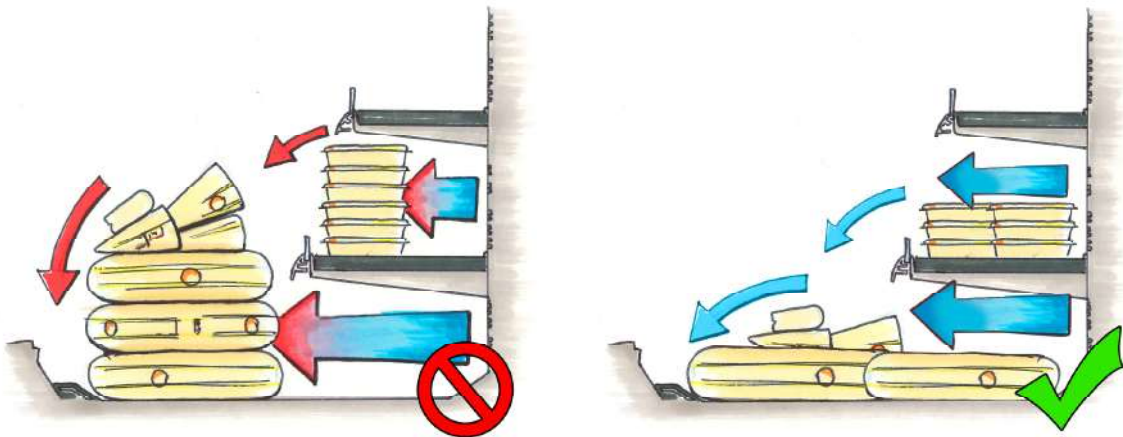
2.2 Het beladen van de Toonbank.

Voordat U kunt beginnen met het beladen van de toonbank dient deze eerst zorgvuldig gereinigd te zijn en de ingestelde temperatuur te hebben bereikt. De zelfbedienings toonbank is uitsluitend bedoeld voor verpakte producten.

Zorg ervoor dat de toonbank op de juiste manier wordt geladen. Dit kan de luchtcirculatie en temperatuur beïnvloeden.



- Laadt de toonbank alleen met producten die reeds op bewaar temperatuur gebracht zijn.
- Zorg ervoor dat de producten niet te dicht op en tegen elkaar worden gestapeld, zodat er voldoende luchtcirculatie gewaarborgd is.



- Houdt rekening met het maximale laadniveau. Als producten te hoog worden opgestapeld kan dit de luchtcirculatie beïnvloeden.
- Let erop dat de openingen in het uitblaasrooster in de achterwand en aanzuigrooster in de neus niet worden afgesloten door de producten, inzetstoepen, kledjjes e.d. Hierdoor kan de luchtcirculatie worden belemmerd, wat kan leiden tot onaanvaardbaar hoge producttemperaturen!

2.3 Bedieningspanelen / Thermostaat.

Afhankelijk van de betreffende versie, de toonbank is voorzien van diverse typen bedieningspanelen. Het bedieningspaneel bevindt zich net als de hoofdschakelaar achter het frontpaneel van elk toonbankdeel.

Voor een uitgebreide beschrijving en werking van deze besturingen, zie de separaat bijgevoegde gebruikershandleiding van de besturing van Uw toonbank.

- **Temperatuur instellingen.**

De temperatuur wordt normaal geregeld door de uitblaastemperatuur van de verdamper. Fabrieksinstelling -4°C. Afwijking 2 Kelvin.

- **Ontdooi programma.**

Voor toepassingen met lage temperaturen (<+2°C) kan de verdamper uitgerust zijn met een elektrisch ontdooi element voor het ontdooien van de verdamper.

Voor toepassingen met hogere temperaturen zal het ijs verdwijnen door de ventilator luchtstroom alleen. (bij normale winkelomstandigheden)

De ontdooicyclus start minimaal 4 keer per dag om het ijs op de verdamper te ontdooien. De ontdooistop sensor die is ingebouwd in de verdamper zal het koelproces opnieuw opstarten als de ingestelde maximum temperatuur eerder is bereikt dan bij de ingestelde ontdooiduur.

Fabrieks instellingen; 6 ontdooi cyclus elke 24 uur.

Ventilator luchtstroom ontdooilengte 45 minuten. Ontdooistop temperatuur +6°C

Elektrische ontdooilengte 30 minuten. Ontdooistop temperatuur +8°C

- **Thermometer – display.**

De aangegeven temperatuur is normaal gesproken de uitblaastemperatuur van de verdamper. Tijdens de ontdooicyclus zal de temperatuur even oplopen.

Dit zal de producttemperatuur gedurende de gehele dag niet beïnvloeden.

3 Reinigings Instructies.

ALTIJD VOOR HET REINIGEN DE ELEKTRISCHE SPANNING VAN DE TOONBANK HALEN.

Bij het werken aan de binnenkant van het meubel dient men bedacht te zijn op mogelijk schokgevaar van schapverlichting en ventilatoren.

Afhankelijk van de betreffende versie van de toonbank bevindt de hoofdschakelaar zich onder elk toonbankdeel. Als er geen hoofdschakelaar aanwezig is, schakel dan de stroom uit via de centrale stoppenkast in de winkel.

De buitenkant van de toonbank kan worden gereinigd met een natte doek of een lauw sopje.
Nooit agressieve schoonmaakmiddelen gebruiken.
Zorg ervoor dat er nooit water (sop) in de schakelkast achter het frontpaneel kan lopen.

De binnenkant kan worden gereinigd met een warme sop en worden afgespoeld met ruim water.
Nooit agressieve schoonmaakmiddelen gebruiken.
Altijd voor het verwijderen van de bodemplaten om de technische ruimte te reinigen de spanning van de toonbank halen.

- draaiende onderdelen
- brandgevaar
- elektrische spanning

Bij het gebruik van schoonmaakmiddelen altijd eerst de instructies van het middel zelf lezen.

4 Algemene Onderhoudsvoorschriften.

Het is te adviseren om Uw toonbank minimaal één maal per jaar door een vakbekwame monteur na te laten kijken. Bovendien is er een wettelijke verplichte controle frequentie per jaar .

Bij deze controle wordt onder andere aandacht besteed aan de afstelling van de koelinstallatie, worden de leidingen nagekeken op lekkage en worden de ventilatoren nagekeken.
Technisch reinigen en verwijdering van stof in de verdamper en lucht circulatie systeem.
Reiniging en inspectie van het afvoersysteem

Overleg deze onderhoudsbeurten met Uw Smeva dealer.

5 Einde Gebruik: Demontage, Verwijdering.

Bij het ontwikkeling en materiaalkeuze van de toonbank, is een levensduur van 15 jaar in acht genomen, afhankelijk van de omstandigheden. De toonbank heeft een fabrieksgarantie van 1 jaar. Schade veroorzaakt door derden wordt niet door de garantie gedekt.

Sommige onderdelen zijn aan slijtage onderhevig en moeten tijdens de levensduur worden vervang. Dit zijn elektrische onderdelen als bedieningsschakelaars, ventilatormotoren, TL verlichting. Externe onderdelen als prijsrails, neusprofielen e.d.

De toonbank kan worden aangeboden voor revisie van technische onderdelen en uiterlijk.

Gekoelde toonbanken opgedragen voor verwijdering, moeten op de juiste manier worden verwijderd. De eindgebruiker moet instaan voor juiste, wettelijke verwijdering.

Voor verwijderings doeleinden moet onderscheid gemaakt worden tussen:

- Koelvloeistoffen
- Externe materialen (metalen, kunststoffen, polyuretaan schuim e.d.)
- Elektronische onderdelen. (voorschakel- regelapparatuur.)

Als een toonbank wordt afgebroken, moeten alle materialen/stoffen worden getransporteerd en verwijderd volgens lokale, hedendaagse, wetgeving!

Voor materialen van de toonbank zie hoofdstuk 8 Technische specificaties.

6 Kleine Storingslijst.

Deze lijst is opgesteld ervan uitgaande dat de toonbank normaal heeft gefunctioneerd en dat, bij normaal gebruik, plotseling storingen optreden.

6.1 Algehele Storing.

Indien niets meer functioneert, controleer dan of er voedingsspanning aanwezig is. Controleer de zekeringen in de groepenkast en speciaal de groep waarop de toonbank is aangesloten. Controleer of de aardlekschakelaar nog steeds is ingeschakeld. Neem als U niets kunt vaststellen contact op met Uw installateur.

6.2 Gedeeltelijke Storing.

Indien slechts een aantal functies van Uw toonbank niet functioneren en U kunt dit niet herstellen door de betreffende functie in- en uit te schakelen: **Neem dan direct contact op met Uw installateur!** Deze kan dan onder andere de zekeringen in de toonbankschakelkast/besturingen controleren en, na herstellen van de veroorzaker, deze vervangen. Ook eventuele andere storingen dienen door een vakbekwaam monteur opgelost te worden.

OPEN DE SCHAKELKAST NOOIT!!! Deze staat onder spanning, OOK als hoofdschakelaar in de “uit” stand staat.

6.3 Verijsde Verdamer.

Schakel de toonbank op handmatige ontdooiing.

Zie hiervoor de instructies van het bedieningspaneel / thermostaat.



Indien dit niet mogelijk is, schakel dan de toonbank voor enkele uren uit tot de verdamer volledig ijsvrij is. Verwijder eerst de producten uit de toonbank omdat de gewenste koeltemperatuur dan niet meer gewaarborgd kan worden.

Indien het probleem zich blijft herhalen schakel dan een vakbekwaam monteur in.

7 Product Identificatie.

Om U snel van dienst te kunnen zijn, bij vragen of defecten, is Uw toonbank voorzien van een product identificatie label. Afhankelijk van de betreffende versie van de toonbank, bevindt het product identificatie label zich altijd linksonder op de uitblaaspaneel achterin de toonbank.

Indien informatie nodig is over een bepaald onderdeel of als een onderdeel defect is, neem dan de informatie op dit label over en geef deze door aan Uw installateur, dit om een snelle oplossing te kunnen waarborgen.

		Smeva B.V JF Kennedylaan 27 5555 XC Valkenswaard	
Nederland			
Identificatienummer	0	
Produktiedatum	januari 2012		
Type	Buffet		
Lengte	2	m	
Spanning	~ 240	Volt	
Frequentie	50	Hz	
Electrisch vermogen meubel	0,08	kWatt	
Electrisch vermogen dooiling	0,00	kWatt	
Overstroombeveiliging	16	A	
		Class 09/37/EEG	
		Cert.-nummer	

		Smeva B.V JF Kennedylaan 27 5555 XC Valkenswaard Nederland			
Nederland					
Identificatienummer	0			
Produktiedatum	januari 2012				
Type	Buffet				
Lengte	2	m			
Koudemiddel	R607				
Circuitvolume	1,6	dm3			
Ontwerp druk	HP	27,6	Bar(o)		
	LP	18,0	Bar(o)		
Ontwerp temperatuur	60,0	°C			
		Aggregaat op afstand Hermetisch afgesloten	Class 97/23/EG Module		
		Cert.-nummer	<table border="1" style="border-collapse: collapse;"> <tr> <td style="padding: 2px;">Art 3.3</td> </tr> <tr> <td style="padding: 2px;">A</td> </tr> </table>	Art 3.3	A
Art 3.3					
A					
		Cert.-nummer			

Bevat onder het Protocol van Kyoto vallende gefluoreerde broeikasgassen

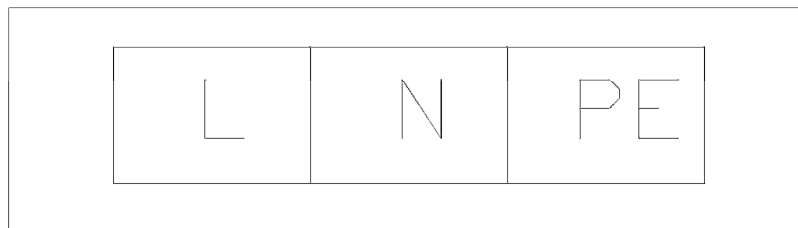
8 Technische Specificaties.

8.1 Toonbanktechnische gegevens.

- werkblad: RVS.
- verdamper: koper/aluminium, ongecoat.
- middenbouw/presentatievlak: staalplaat schulp, gegalvaniseerd, gevuld met PU schuim.
- onderstel: staal kataforese gelakte profielen.
- neusprofiel: RVS.
- eind-/tussenkoppen: RVS / eco-board, geperst recycle materiaal, in RAL gespoten.
- poten: RVS buis, met stelpoten.
- glaspanelen: recht, getemperd glas.
- interieur en 'toonplaten': RVS.
- bedieningspaneel: diverse opties.

8.2 Elektrische gegevens.

- Aansluitingen: Alle voorzieningen gebaseerd op 230VAC – 16 Amp. Max, en aangesloten volgens bijbehorende elektrische schema's. De aansluitdozen zijn voorzien van de nodige stickers/labels voor aansluiting.



Alle technische specificaties staan op de bijbehorende datasheet, die kunnen worden opgevraagd bij Uw Smeva dealer.