

GEBRUIKERSHANDLEIDING

FJORDA



Smeva BV

Adres:

J.F. Kennedylaan 27
5555 XC Valkenswaard

Telefoon: 040-2073200
Internet: www.smeva.nl

Specificaties van de handleiding:

Versie: 02-2014

Copyright.

(NL) Copyright

Deze handleiding is een uitgave van Smeva BV Valkenwaard Nederland.

Niets uit deze uitgave mag worden gekopieerd (inclusief vertalingen) als geheel of in gedeelte(n) bijvoorbeeld door fotokopiëren, microfilms of gebruik in databanken als in computers, zonder de voorafgaande schriftelijke toestemming van de uitgever.

De handleidingen geven de stand van de techniek weer, op het moment van het ter perse gaan.

Wij behouden ons het recht voor om tussentijdse wijzigingen door te voeren in zowel technische en uitvoerings specificaties.

©Copyright door Smeva BV Nederland. Gedrukt in Nederland.

Waarschuwingen!!!

HET BEDIENEND PERSONEEL DIENT, VOORDAT MEN MET DE TOONBANK GAAT WERKEN, EERST DEZE HANDLEIDING TE HEBBEN GELEZEN.

Alle gevaarlijke delen bevinden zich in de technische ruimten en zijn alleen toegankelijk voor vakbekwaam personeel.

Waarschuwingstickers:

Het is verboden om waarschuwings- of veiligheidsstickers van het meubel te verwijderen.

De volgende stickers worden gebruikt:



follow
instructions



attention
danger



moving parts
danger



hot surface
danger



shock
hazard

Draaiende onderdelen:

Ventilatoren onder de bodemplaten. Gevaar voor verwonding in geval van contact. Haar en kleding kan verstrikt raken in de ventilator.

Brandgevaar:

Elektrisch ontdooi element, onder de bodemplaten. De temperatuur van het element kan zeer hoog oplopen tijdens de ontdooicyclus. Verbrandingsgevaar bij direct contact.

Elektrische spanning:

Elektrische delen bevinden zich onder de bodemplaten. Ventilator motoren, ontdooi elementen, vloeistofkleppen. De schapverlichting en ventilatoren kunnen elektrische schokken veroorzaken bij het werken aan de toonbank.

Schakel altijd de elektrische stroom uit bij het werken aan de binnenkant van de toonbank.

De schakelaars bevinden zich achter de frontpanelen. Het is verboden de schakelkast te openen. Dit mag enkel gedaan worden door vakbekwaam personeel.

Reinigen:

Altijd de elektrische spanning van de toonbank halen voordat U gaat reinigen.

Afhankelijk van de betreffende versie van de toonbank bevindt de hoofdschakelaar zich achter het frontpaneel van elk toonbankdeel. Als er geen hoofdschakelaar aanwezig is, schakel dan de stroom uit via de centrale stoppenkast in de winkel.

Voor reinigings instructies zie hoofdstuk [3 Reinigings instructies](#)



spray water
prohibited

In alle gevallen:

- Spuit geen water in de binnenkant van de toonbank.
- Spuit geen water op de ventilatoren en de hoofdschakelaar.

Aansluitingen:

Alle aansluitingen van de toonbank, zoals elektra, afvoer en koelleidingen dienen door vakbekwaam personeel aangesloten te worden. Ook het in bedrijfstellen dient door vakbekwaam personeel te gebeuren.

NB. De ingebouwde verdamper worden volgens de Europese PED richtlijnen afgeperst en getest met stikstof en worden met een kleine overdruk geleverd.

Inhoud.

Copyright	1
Waarschuwingen!!!	2
Inhoud	4
1 Inleiding	5
2 In gebruik nemen van de Toonbank	6
2.1 Invloeden van buitenaf	6
2.2 Het beladen en gebruiken van de Toonbank	7
2.3 Bedieningspanelen / Thermostaat	10
2.4 Verlichting	11
2.5 Aansluiten Randapparatuur	11
3 Reinigings Instructies	12
4 Algemene Onderhoudsvorschriften	12
5 Einde Gebruik: Demontage, Verwijdering	12
6 Kleine Storingslijst	13
6.1 Algehele Storing	13
6.2 Gedeeltelijke Storing	13
6.3 Storing aan Verlichting	13
6.4 Verijsde Verdamer	13
7 Product Identificatie	14
8 Technische Specificaties	15
8.1 Toonbank gerelateerde Specificaties	15
8.2 Elektrische Specificaties	15

1 Inleiding.

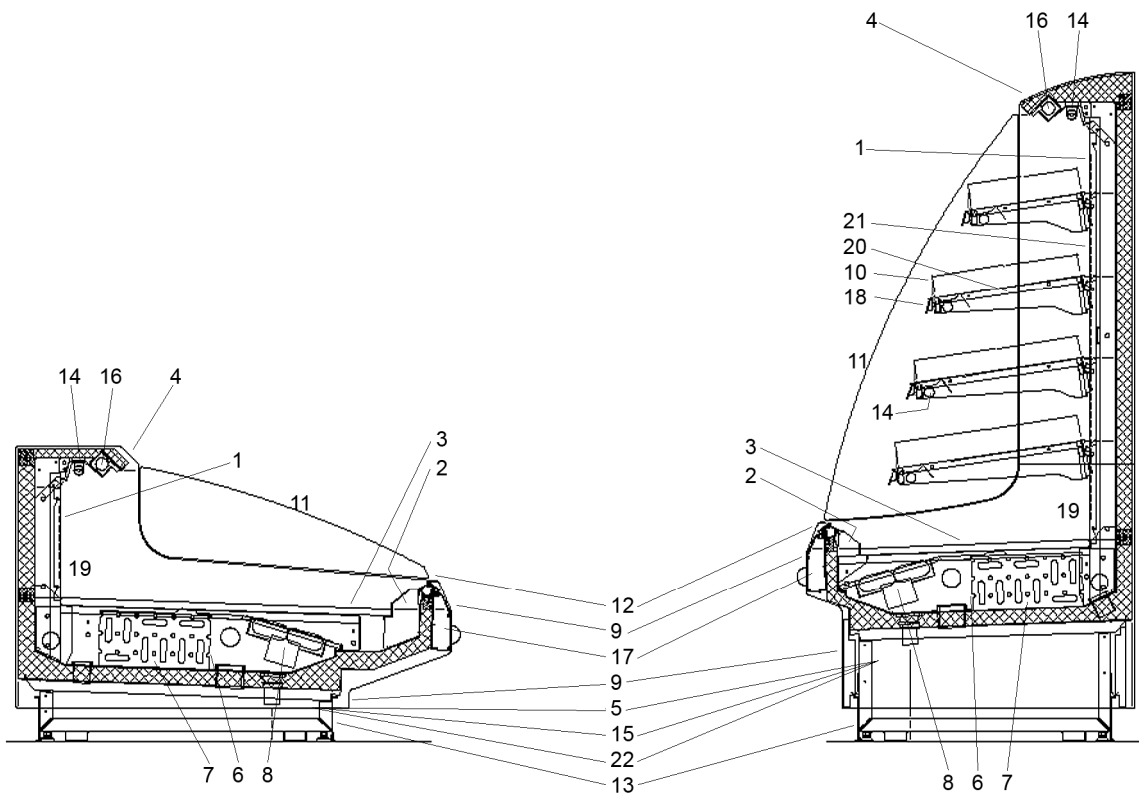
U heeft een goede keuze gedaan met het aanschaffen van het Fjorda zelfbedieningsmeubel van Smeva. De naam Smeva staat garant voor kwaliteit en betrouwbaarheid.

De Fjorda is een verticale gekoelde toonbank, gekenmerkt door een grote variatie in modellen. De toonbank is ontworpen voor het tonen van gekoelde verpakte producten. En is niet ontworpen voor het afkoelen van producten.

De toonbank voldoet aan de hoogste eisen. Dit neemt niet weg dat de toonbank op een correcte wijze behandeld en onderhouden dient te worden. Deze handleiding is U daarbij van dienst.

Tevens is er een storingslijst voor kleine, eenvoudig te verhelpen storingen bijgevoegd. Zie hoofdstuk 6 Kleine Storingslijst.

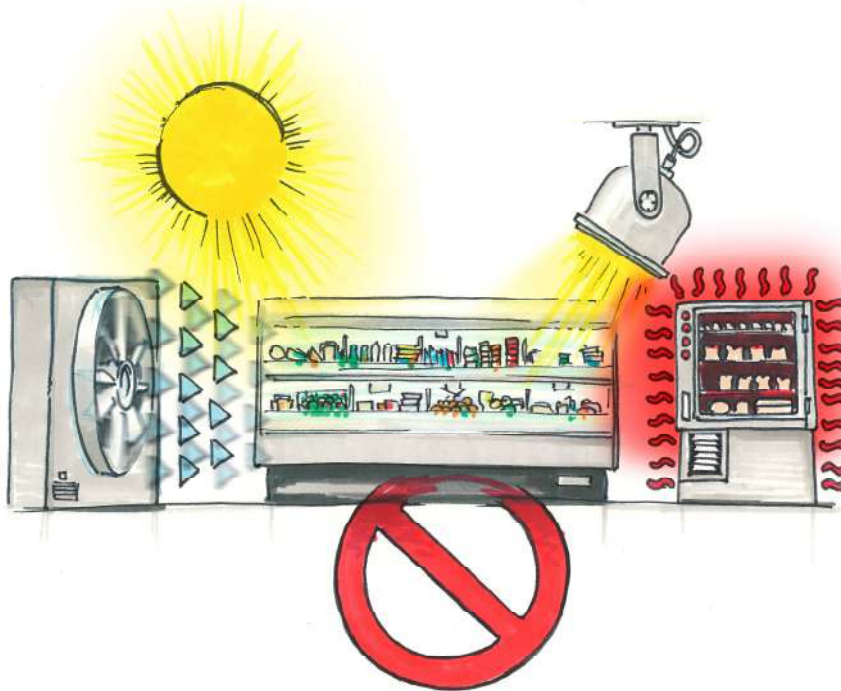
Voor grotere storingen/defecten aan Uw toonbank dient U contact op te nemen met Uw Smeva dealer.



- | | |
|--------------------------------|--------------------------------|
| 1 uitblaasrooster | 12 neus |
| 2 aanzuigrooster | 13 schopplaat |
| 3 bodemplaat | 14 verlichting |
| 4 kopstuk | 15 lichtschakelaar |
| 5 bedieningspaneel/thermostaat | 16 rolgordijn |
| 6 elektrisch ontdooi element | 17 neusprofiel |
| 7 verdamper | 18 prijsrail |
| 8 ventilator | 19 product identificatie label |
| 9 front paneel | 20 rek |
| 10 product stop | 21 rekrail |
| 11 glas paneel | 22 schakelkast |

2 In gebruik nemen van de Toonbank.

Neem de volgende instructies in acht voor het juist functioneren van de toonbank.



2.1 Invloeden van Buitenaf.

- Probeer plaatsing van de toonbank in direct zonlicht te voorkomen.

Door warmtestraling kan de producttemperatuur ontoelaatbaar hoog oplopen, ook als de luchttemperatuur in de toonbank op de ingestelde waarden wordt uitgelezen.

- Houdt de verlichtingssterkte in de winkel zo laag mogelijk.

Hiermee wordt extra verlichting bedoeld die van buiten de toonbank op het presentatieplateau kan schijnen. Richt dus geen spots op het presentatieplateau. Bovendien is licht één van de belangrijkste oorzaken van het verkleuren van vers vlees en andere producten.

- Vermijdt warmte-invloeden in de directe nabijheid van de toonbank.

Bespreek dit met Uw installateurs!

Warmtebronnen zijn o.a. radiatoren, kachels, ovens, warmte afgevend machines, spots, luchtgordijnen bij ingangen.

- Vermijdt luchtversturende factoren, zoals airconditionings, uitblaasroosters en ventilatoren, welke invloed hebben op de werking van de toonbank.

Tocht is een oorzaak van onaanvaardbare temperatuurverhogingen!

Een open gekoelde toonbank is gevoelig voor tocht verschijnselen. Let dus op voor luchtverwarming en afzuiginstallaties. Maar ook deuren, ramen in- en uitgangen kunnen door tocht de werking van de toonbank verstoren. Zorg voor de nodige voorzieningen om tocht te weren.

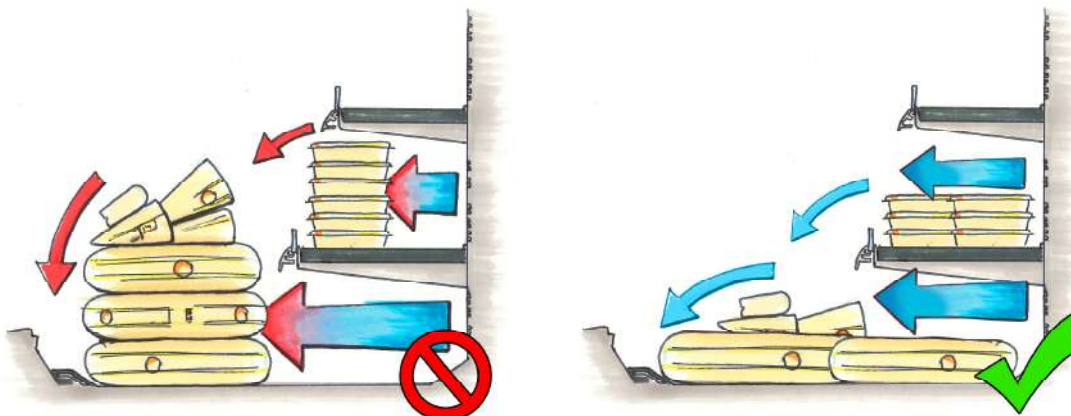
2.2 Het beladen van de Toonbank.

Voordat U kunt beginnen met het beladen van de toonbank dient deze eerst zorgvuldig gereinigd te zijn en de ingestelde temperatuur te hebben bereikt. De zelfbedienings toonbank is uitsluitend bedoeld voor verpakte producten.

Zorg ervoor dat de toonbank op de juiste manier wordt geladen. Dit kan de luchtcirculatie en temperatuur beïnvloeden.



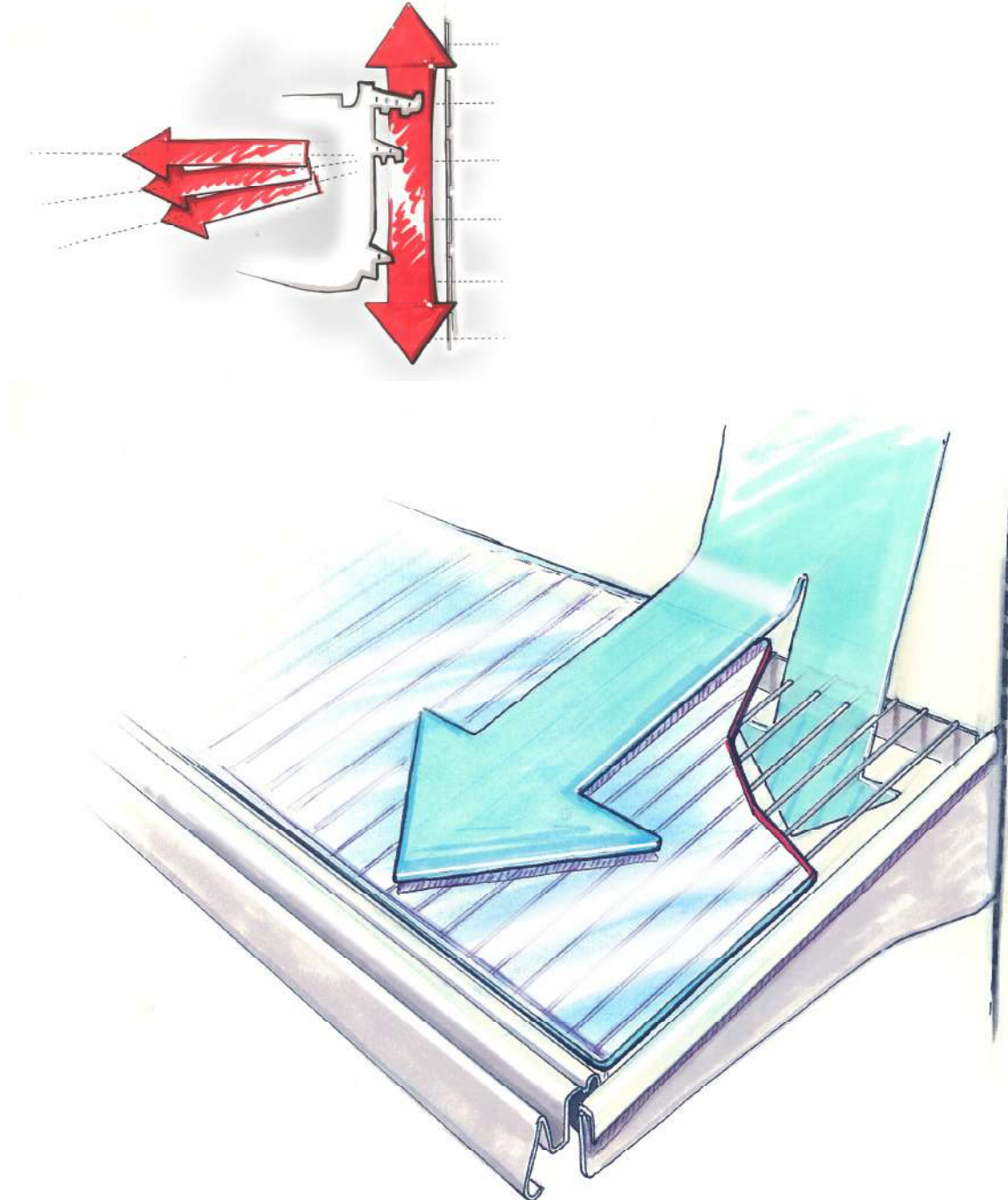
- Laadt de toonbank alleen met producten die reeds op bewaartemperatuur gebracht zijn.
- Zorg ervoor dat de producten niet te dicht op en tegen elkaar worden gestapeld, zodat er voldoende luchtcirculatie gewaarborgd is.



- Houdt rekening met het maximale laadniveau. Als producten te hoog worden opgestapeld kan dit de luchtcirculatie beïnvloeden.
- Let erop dat de openingen in het uitblaasrooster in de achterwand en aanzuigrooster in de neus niet worden afgesloten door de producten, inzetstoepen, kleedjes e.d. Hierdoor kan de luchtcirculatie worden belemmerd, wat kan leiden tot onaanvaardbaar hoge producttemperaturen!

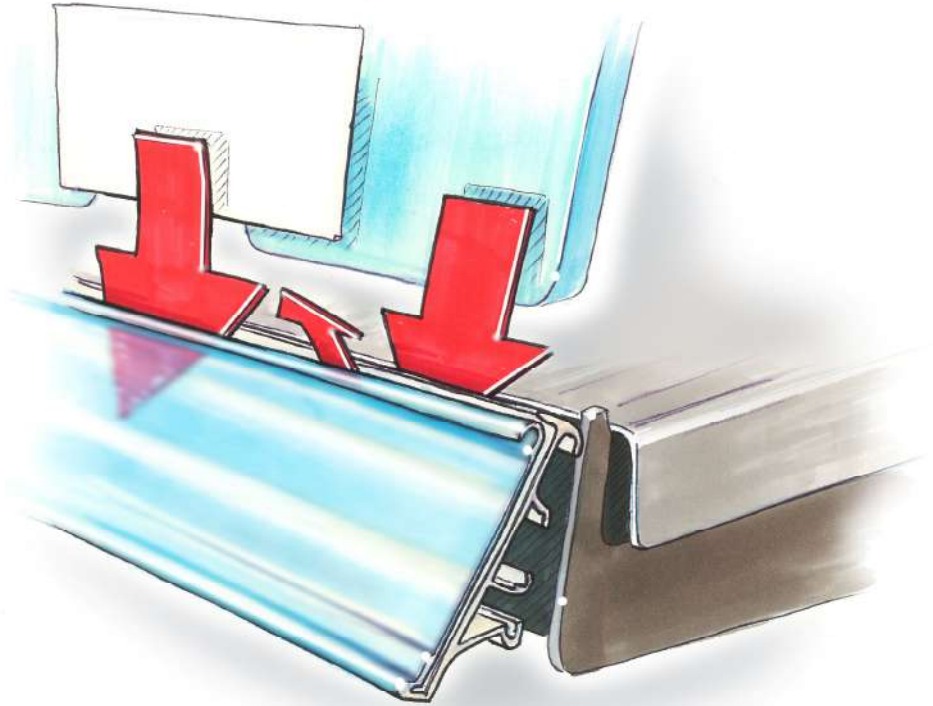
- Gebruik van Rekken, Product Stops, Prijsrails, Rolgordijnen.

De rekken kunnen in 3 verschillende hoeken worden geplaatst (0°, 7,5°, 15°). De rekken kunnen ook naar boven en beneden worden verplaatst in de rek-rails in de achterplaat. Ontkoppel eerst de verlichtingsstekker als U de rekken verplaatst. Het maximale laadgewicht van de rekken is 60Kg/m. Mét verstevigingstrips 90Kg/m.



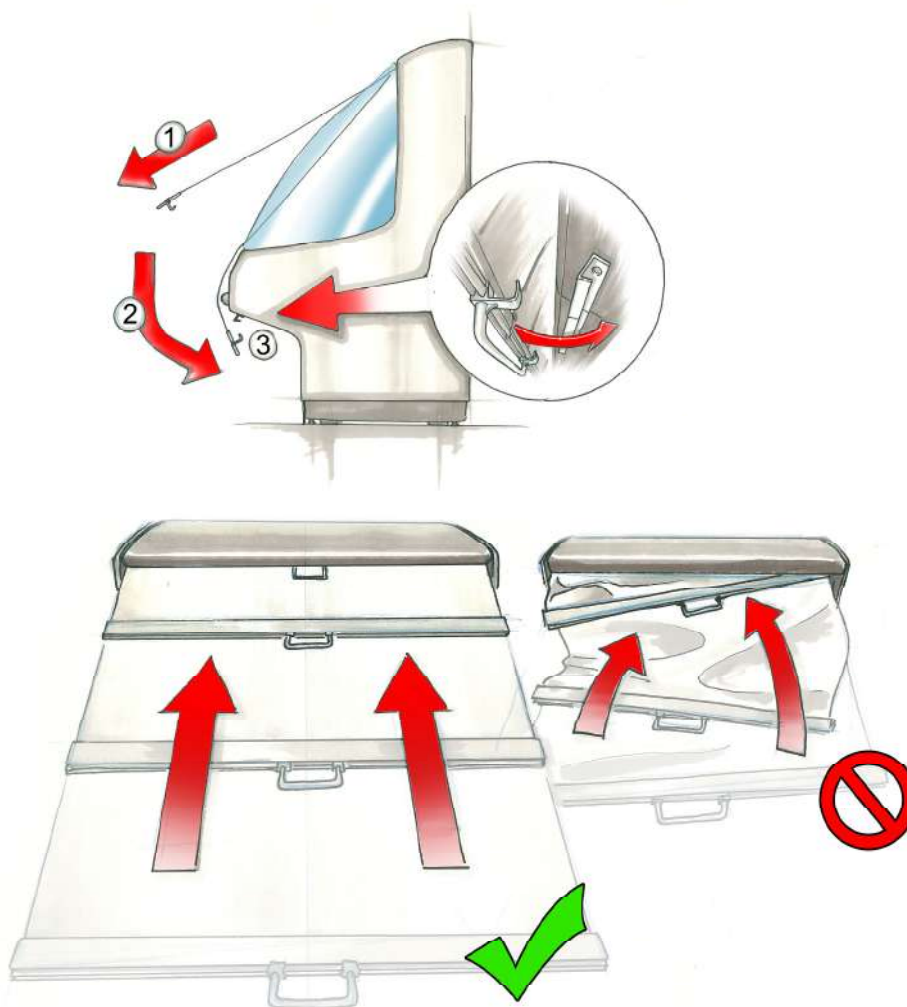
Bij gebruik van schaproosters moet een transparante persplex laag worden aangebracht om de koude lucht in de juiste richting te geleiden.

De product stop is een transparante strip aan de voorkant van de rekken die de producten op hun plek houdt. Als de product stop niet goed geïnstalleerd is kunnen de producten uit de rekken vallen. De strips moeten in de sleuven aan de voorkant van de rekken worden geplaatst. Om prijskaartjes, klantgerichte informatie e.d. in de prijsrails te doen, moet het transparante gedeelte naar voren worden getrokken waarna het kaartje in de prijsrails geschoven kan worden.



Als de rolgordijnen zijn gesloten, zal het licht uitgaan en een nachtprogramma intreden. Zie hoofdstuk 2.3 Bedienings panelen / Thermostaat – Nachtprogramma.

De rolgordijnen dienen in een voorzichtige, rechte beweging uitgetrokken te worden. Trek het gordijn eerst recht naar voren, daarna naar beneden om het vervolgens aan de haak te bevestigen. Om het gordijn te openen moet het eerst van de haak worden gehaald en dan naar voren worden getrokken. Leid het gordijn vervolgens in een voorzichtige, rechte beweging terug op zijn plaats. Dit zorgt ervoor dat het nachtgordijn netjes en recht oprolt.



2.3 Bedieningspanelen / Thermostaat.

Afhankelijk van de betreffende versie, de toonbank is voorzien van diverse typen bedieningspanelen. Het bedieningspaneel bevindt zich net als de hoofdschakelaar achter het frontpaneel van elk toonbankdeel.

Voor een uitgebreide beschrijving en werking van deze besturingen, zie de separaat bijgevoegde gebruikershandleiding van de besturing van Uw toonbank.

- Temperatuur instellingen.

De temperatuur wordt normaal geregeld door de uitblaastemperatuur van de verdamper. Fabrieksinstelling -4°C. Afwijking 2 Kelvin.

- Nachtprogramma.

Als de lichten uitgeschakeld zijn en rolgordijnen zijn gesloten, kunnen de instellingen oplopen met 2 Kelvin. De koeling kan toch de juiste producttemperaturen genereren met een hogere temperatuur cyclus.

- Ontdooi programma.

Voor toepassingen met lage temperaturen (<+2°C) kan de verdamper uitgerust zijn met een elektrisch ontdooi element voor het ontdooien van de verdamper.

Voor toepassingen met hogere temperaturen zal het ijs verdwijnen door de ventilator luchtstroom alleen. (bij normale winkelomstandigheden)

De ontdooicyclus start minimaal 4 keer per dag om het ijs op de verdamper te ontdooien. De ontdooistop sensor die is ingebouwd in de verdamper zal het koelproces opnieuw opstarten als de ingestelde maximum temperatuur eerder is bereikt dan bij de ingestelde ontdooiduur.

Fabrieks instellingen; 4 ontdooi cyclus elke 24 uur.

Ventilator luchtstroom ontdooilengte 45 minuten. Ontdooistop temperatuur +6°C

Elektrische ontdooilengte 30 minuten. Ontdooistop temperatuur +8°C

- Thermometer – display.

De aangegeven temperatuur is normaal gesproken de uitblaastemperatuur van de verdamper. Tijdens de ontdooicyclus zal de temperatuur even oplopen.

Dit zal de producttemperatuur gedurende de gehele dag niet beïnvloeden.

NB. Indien de toonbanken voorzien zijn van hoeken kan de lengte van de koelelement (verdamer) korter zijn dan de lengte van de toonbank, waardoor de temperatuur in de gekoelde hoeken af kan wijken van de norm.

2.4 Verlichting.

De toonbank is voorzien van TL verlichting T8 en T5 die geplaatst zijn in het kopstuk en onder de rekken. Om het breken van de lampen en het vallen van glas op de producten te voorkomen zijn de lampen uitgerust met hygiënische transparant kunststoffen kappen.

De lichtsakelaar bevindt zich achter het frontpaneel van elk toonbankdeel. (gezien vanaf de positie van de klant)

De lichtsakelaar kan een dubbele functie hebben: afhankelijk van het type bedieningspaneel start een nachtprogramma automatisch op als het licht wordt uitgeschakeld. Het nachtprogramma werkt alleen naar behoren als de rolgordijnen zijn gesloten.

2.5 Aansluiten Randapparatuur.

Voor het aansluiten van randapparatuur zoals weegschalen en kassa's kan de Fjorda met één presentatie niveau voorzien worden van wandcontactdozen. Max. 230 Volt – 16 Ampère.

Naast de Wandcontactdoos bevindt zich een plastic dop waarin men een kruis kan snijden.

Door de aansluitsnoer dubbel te vouwen en door het kruis naar binnen te drukken kan men de aansluitsnoer van de randapparatuur netjes wegwerken.

3 Reinigings Instructies.

ALTIJD VOOR HET REINIGEN DE ELEKTRISCHE SPANNING VAN DE TOONBANK HALEN.

Bij het werken aan de binnenkant van het meubel dient men bedacht te zijn op mogelijk schokgevaar van schapverlichting en ventilatoren.

Afhankelijk van de betreffende versie van de toonbank bevindt de hoofdschakelaar zich achter het frontpaneel van elk toonbankdeel. Als er geen hoofdschakelaar aanwezig is, schakel dan de stroom uit via de centrale stoppenkast in de winkel.

De buitenkant van de toonbank kan worden gereinigd met een natte doek of een lauw sopje.
Nooit agressieve schoonmaakmiddelen gebruiken.
Zorg ervoor dat er nooit water (sop) in de schakelkast achter het frontpaneel kan lopen.

De binnenkant kan worden gereinigd met een warme sop en worden afgespoeld met ruim water.
Nooit agressieve schoonmaakmiddelen gebruiken.
Altijd voor het verwijderen van de bodemplaten om de technische ruimte te reinigen de spanning van de toonbank halen.

- draaiende onderdelen
- brandgevaar
- elektrische spanning

Bij het gebruik van schoonmaakmiddelen altijd eerst de instructies van het middel zelf lezen.

4 Algemene Onderhoudsvorschriften.

Het is te adviseren om Uw toonbank minimaal één maal per jaar door een vakbekwame monteur na te laten kijken. Bovendien is er een wettelijke verplichte controle frequentie per jaar .

Bij deze controle wordt onder andere aandacht besteed aan de afstelling van de koelinstallatie, worden de leidingen nagekeken op lekkage en worden de ventilatoren nagekeken.
Technisch reinigen en verwijdering van stof in de verdamer en lucht circulatie systeem.
Reiniging en inspectie van het afvoersysteem

Overleg deze onderhoudsbeurten met Uw Smeva dealer.

5 Einde Gebruik: Demontage, Verwijdering.

Bij het ontwikkeling en materiaalkeuze van de toonbank, is een levensduur van 15 jaar in acht genomen, afhankelijk van de omstandigheden. De toonbank heeft een fabrieksgarantie van 1 jaar. Schade veroorzaakt door derden wordt niet door de garantie gedekt.

Sommige onderdelen zijn aan slijtage onderhevig en moeten tijdens de levensduur worden vervang. Dit zijn elektrische onderdelen als bedieningschakelaars, ventilatormotoren, TL verlichting. Externe onderdelen als prijsrails, neusprofielen e.d.

De toonbank kan worden aangeboden voor revisie van technische onderdelen en uiterlijk.

Gekoelde toonbanken opgedragen voor verwijdering, moeten op de juiste manier worden verwijderd. De eindgebruiker moet instaan voor juiste, wettelijke verwijdering.

Voor verwijderings doeleinden moet onderscheid gemaakt worden tussen

- Koelvloeistoffen
- Externe materialen (metalen, kunststoffen, polyuretaan schuim e.d.)
- Electronische onderdelen en verlichting. (voorschakel- regelapparatuur en TL verlichting)

Als een toonbank wordt afgebroken, moeten alle materialen/stoffen worden getransporteerd en verwijderd volgens lokale, hedendaagse, wetgeving!

Voor materialen van de toonbank zie hoofdstuk 8 Technische specificaties.

6 Kleine Storingslijst.

Deze lijst is opgesteld ervan uitgaande dat de toonbank normaal heeft gefunctioneerd en dat, bij normaal gebruik, plotseling storingen optreden.

6.1 Algehele Storing.

Indien niets meer functioneert, controleer dan of er voedingsspanning aanwezig is. Controleer de zekeringen in de groepenkast en speciaal de groep waarop de toonbank is aangesloten. Controleer of de aardlekschakelaar nog steeds is ingeschakeld. Neem als U niets kunt vaststellen contact op met Uw installateur.

6.2 Gedeeltelijke Storing.

Indien slechts een aantal functies van Uw toonbank niet functioneren en U kunt dit niet herstellen door de betreffende functie in- en uit te schakelen: **Neem dan direct contact op met Uw installateur!** Deze kan dan onder andere de zekeringen in de toonbankschakelkast/besturingen controleren en, na herstellen van de veroorzaker, deze vervangen. Ook eventuele andere storingen dienen door een vakbekwaam monteur opgelost te worden.

OPEN DE SCHAKELKAST NOOIT!!! Deze staat onder spanning, OOK als hoofdschakelaar in de "uit" stand staat.

6.3 Storing aan Verlichting.

Indien er aan de verlichting een storing optreedt, controleer dan het volgende:
Schakel altijd de spanning uit als U een van de volgende handelingen uitvoert en werk met droge handen. Indien de TL lampen aan de uiteinden rood opglowen vervang dan in eerste instantie de STARTER. Mocht dit geen resultaat hebben vervang dan de lamp. Heeft dit ook geen resultaat waarschuw dan Uw installateur! Indien de lichtsterkte vermindert, controleer dan of de uiteinden van de TL lamp zwart kleuren. Zo ja, vervang dan de lamp en de starter. De lamp en de starter zijn dan verouderd. Let op de kleur van de lamp, het kleurnummer staat op de lamp aangegeven.
Als de TL lampen vervangen dienen te worden, moet dit gedaan worden zoals elk type TL lamp. Draai de lamp inclusief beschermkap tot een duidelijke klik te horen is. De lamp kan nu worden verwijderd door deze naar beneden te trekken.

6.4 Verijsde Verdamer.

Schakel de toonbank op handmatige ontdooiing.
Zie hiervoor de instructies van het bedieningspaneel / thermostaat.
Indien dit niet mogelijk is, schakel dan de toonbank voor enkele uren uit tot de verdamer volledig ijsvrij is. Verwijder eerst de producten uit de toonbank omdat de gewenste koeltemperatuur dan niet meer gewaarborgd kan worden.
Indien het probleem zich blijft herhalen schakel dan een vakbekwaam monteur in.

7 Product Identificatie.

Om U snel van dienst te kunnen zijn, bij vragen of defecten, is Uw toonbank voorzien van een product identificatie label. Afhankelijk van de betreffende versie van de toonbank, bevindt het product identificatie label zich altijd linksonder op de uitblaaspaneel achterin de toonbank.

Indien informatie nodig is over een bepaald onderdeel of als een onderdeel defect is, neem dan de informatie op dit label over en geef deze door aan Uw installateur, dit om een snelle oplossing te kunnen waarborgen.

smeva
part of the smc group

Smeva B.V.
J.F. Kennedylaan 27
5506 XC Valkenswaard
Nederland

Identificatienummer	0
Productiedatum	Januari 2012
Type	Buffet
Lengte	2 m
Spanning	~240 Volt
Frequentie	50 Hz
Electrisch vermogen maximaal	0,08 kWatt
Electrisch vermogen dooling	0,00 kWatt
Overstroombeveiliging	16 A

Class 09/37IEEG

Cert.-nummer

smeva
part of the smc group

Smeva B.V.
J.F. Kennedylaan 27
5506 XC Valkenswaard
Nederland

Identificatienummer	0
Productiedatum	Januari 2012
Type	Buffet
Lengte	2 m
Koudemiddel	R607
Circuitvolume	1,8 dm3
Ontwerp druk	HP 27,6 Bar(o) LP 19,0 Bar(o)
Ontwerp temperatuur	50,0 °C

Aggregaat op afstand
Hermetisch afgeloten

Class 97/23IEG

Art. 33	
Module	A

Cert.-nummer

Bevat onder het Protocol van Kyoto vallende gefluoreerde broeikasgassen

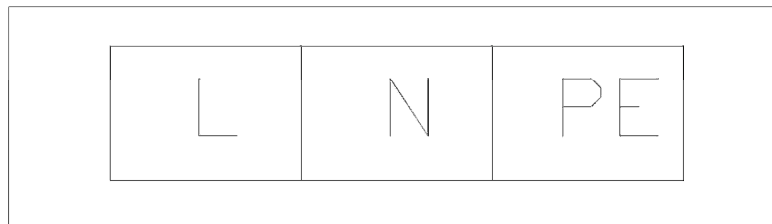
8 Technische Specificaties.

8.1 Toonbanktechnische gegevens.

- werkblad: (indien aanwezig) gelamineerd geperst hout of RVS als optie.
- verdamper: koper/aluminium, ongecoat
- middenbouw/presentatievlak: staalplaat schulp, gegalvaniseerd, gevuld met PU schuim.
- onderstel: staal kataforese gelakt, profielen en stelpootjes.
- neusprofiel: aluminium extrusie, geanoniseerd technisch zilver.
- eind-/tussenkoppen: eco-board, geperst recycle materiaal, in RAL kleur gespoten .
- glaspanelen: recht, getemperd glas voor kopstukken, gespiegeld glas als optie voor kopstukken.
- kopstukken en frontpanelen: gegalvaniseerde staalplaat, gespoten in klantenkleur.
- interieur en 'toonplaten': gegalvaniseerde staalplaat, gepoedecoat in klantkleur. RVS als optie.
- verlichting: standaard TLD of T5 Philips 83, andere merken op verzoek.
- bedieningspaneel: diverse opties.

8.2 Elektrische gegevens.

- aansluitingen: Alle voorzieningen gebaseerd op 230VAC – 16 Amp. max, en aangesloten volgens bijbehorende elektrische schema's. De aansluitdozen zijn voorzien van de nodige stickers/labels voor aansluiting.



Alle technische specificaties staan op de bijbehorende datasheet, die kunnen worden opgevraagd bij Uw Smeva dealer.